



MT Display 4.0 Pro

konfigurálása

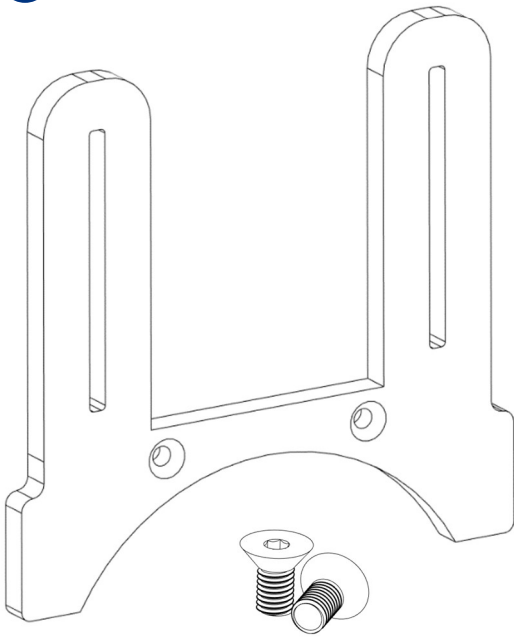


Üdvözlünk az MT Simtech istállóban, köszönjük, hogy minket választottál!

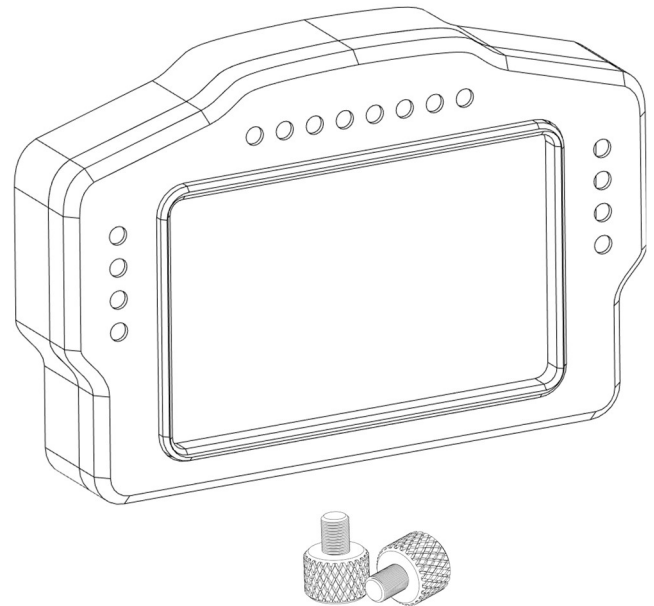
A leírást követve pár perc alatt versenykész állapotban tudhatod az eszközöd.
Ha valamelyik lépésnél elakadnál, vagy kérdésed lenne, nyugodtan keress minket
Facebookon, vagy a honlapunkon található kapcsolat fülön.

01 Csomag Tartalma

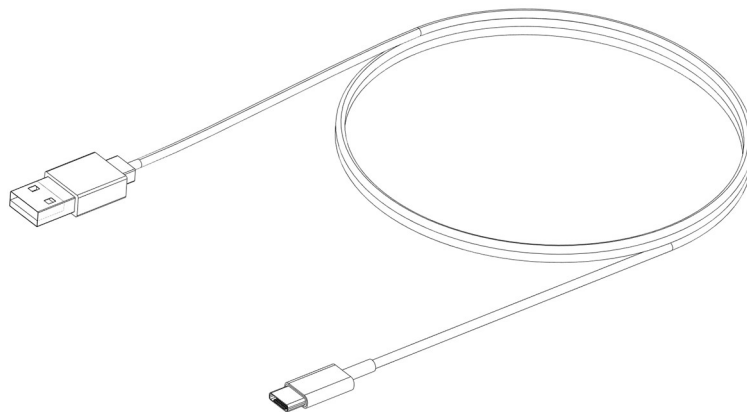
1 Választott tartó, hozzá való csavarok



2 Kijelző, rögzítőcsavarok



3 2 m-es USB-C Kábel



02 Telepítés

A beépített LED-sor és kijelző a SimHubon, egy ingyenesen letölthető szoftveren keresztül kapja a játéktól a telemetria adatokat. A kijelzőhöz szükséges driver a SimHub telepítőjével (8.3.4 verzió felett) telepíthető, csak hagyj bepipálva a VoCore drivert a telepítésnél.

02.01 A SimHub az alábbi linken tölthető le: www.simhubdash.com

A szoftverhez opcionálisan, tetszőleges összegért (min. 6€) vásárolható támogatói licenz, amivel sok extra jár:

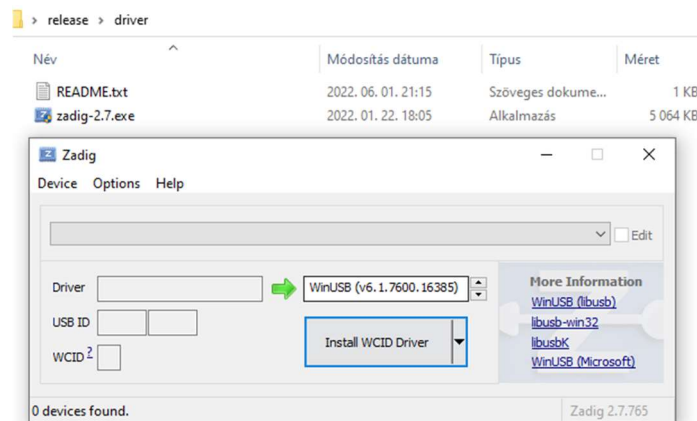
- 60 Hz-es (60 FPS-es) adatküldés az eszközöknek: ennek köszönhetően egyenletesebbek lesznek a LED-animációk, illetve a kijelző frissítése is reszponzívabb, mivel ingyenes verzió esetén ez csak 10 Hz (10 FPS)
- Automatikus játékválasztás (lásd később)
- Minimalizált szoftverindítás, stb.

Ezek miatt mindenképp javasoljuk a licenszelt változat megvásárlását.

Régi SimHub esetén (8.3.4 verzió alatt)

Ha valamiért nem szeretnéd frissíteni a SimHubot, akkor külön kell telepítened a kijelző driverét, amit innen tudsz letölteni: <https://simhubdash.com/Drivers/VOCOREScreenSetup.exe>

A letöltött fájlt csomagold ki, majd futtasd a driver mappában található programot, és telepítsd fel a drivert!



2023 előtt vásárolt MT Display 4.0 Pro esetén

A 2023 előtt vásárolt MT Display 4.0 Proban a LED-ekhez is szükséges telepíteni egy drivert:

https://sparks.gogo.co.nz/assets/_site_/downloads/CH34x_Install_Windows_v3_4.zip

Kitömörítés után ebben az esetben is futtasd a telepítőt, rendszergazdai jogosultsággal.

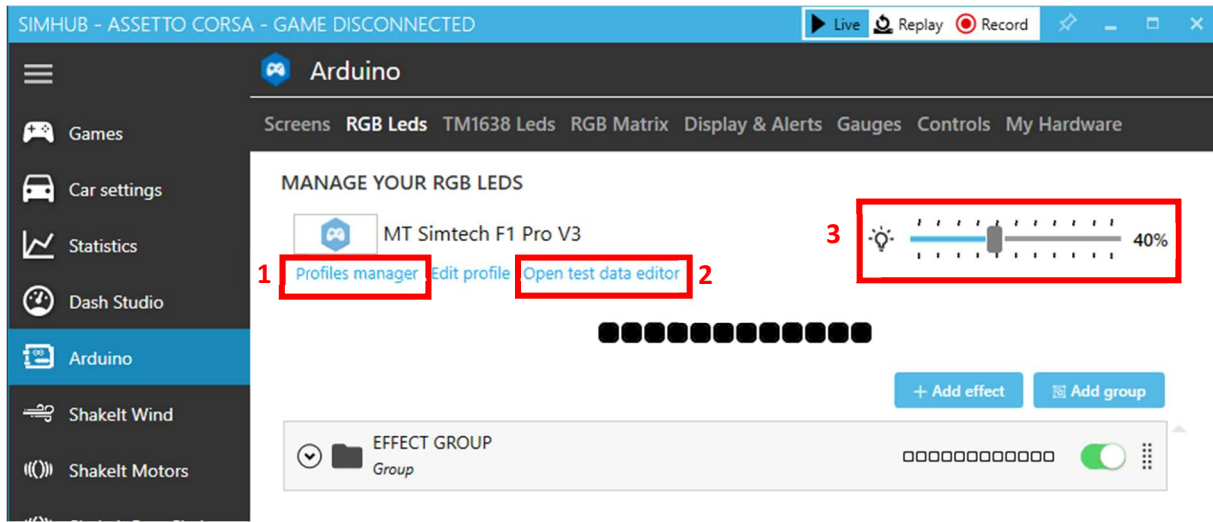
03 Konfigurálás

Ledsor konfigurálása

A kijelző beépített LED-sora a SimHub szoftveren keresztül konfigurálható. Ehhez készítettünk egy alap profilt, amit tetszés szerint szerkeszthetsz.

03.01 A profilt a termék honlapján, a Letöltések közt tudod letölteni.

03.02 A letöltött LED-profil a SimHub *Arduino* fülén, az *RGB Leds* alfülön, a *Profiles manager*-ben tölthető be **(1)**:



03.03 Itt kattints az *Import profile* gombra, tallózd be a letöltött profilt, majd kattints a *LOAD* gombra!

Az *Open test data editor* **(2)** gombbal tesztelheted a különböző események megjelenését a LED-soron (fordulatszám, sárga zászló, stb.). A LED-csík fényereje a jobboldali csúszkán állítható **(3)**.

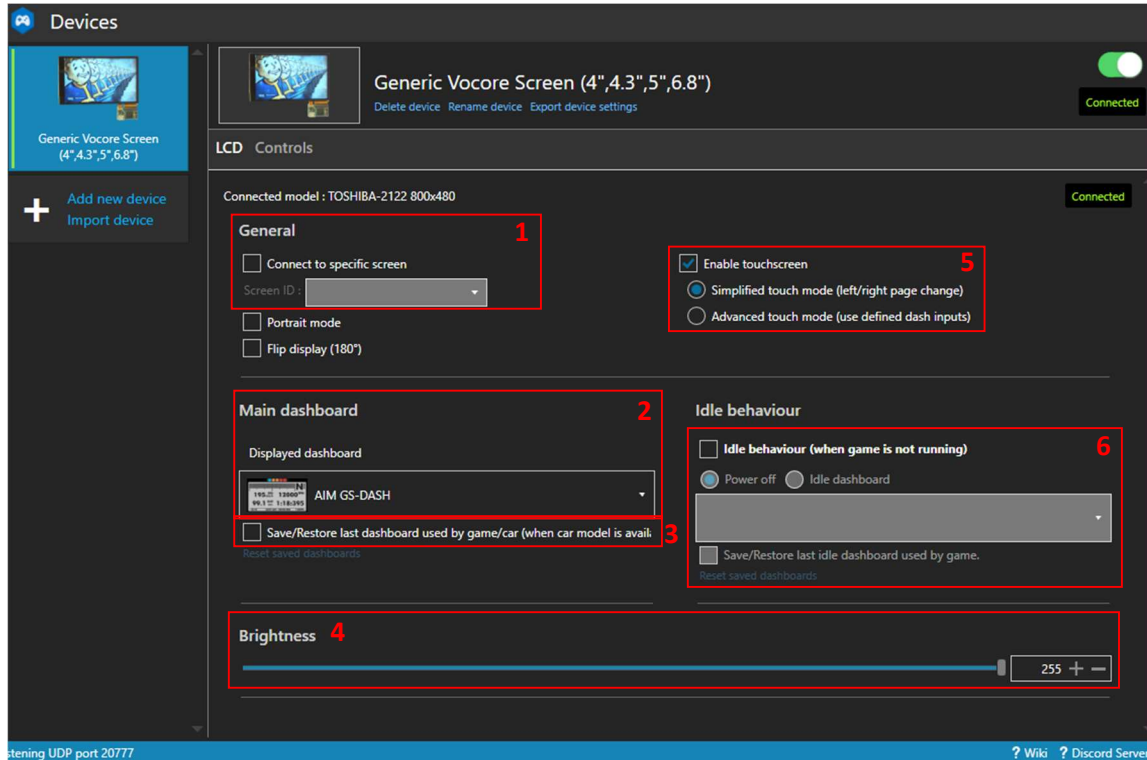
További effektusokat az *Add effect* gombbal adhatsz hozzá. Ezeket, illetve a meglévőket is személyre szabhatod (pl. a fordulatszám határok, színek, stb.). Konfigurálással kapcsolatos kérdés esetén is nyugodtan keress minket a Facebook-oldalunkon, vagy a honlapon lévő kapcsolat fülön.

Kijelző konfigurálása

A kijelző szintén a SimHub-on keresztül, a *Devices* fülön konfigurálható.

Kattints az *Add device* gombra, majd válaszd a Generic Vocore Screen (4", 4.3", 5", 6.8") eszközt, és kattints az *Ok* gombra! Ekkor a SimHub kapcsolódni fog a kijelzőhöz.

A felületen a következőket állíthatod be:



(1) Ezt a funkciót több kijelző egyidejű használata esetén érdemes használni, mivel ezt kipipálva adott kijelzőhöz csatlakozhatunk.

(2) A kijelzőn megjelenített elrendezés itt választható ki. Egy-egy kijelzőtípus kiválasztása után lehet lépkedni annak oldalai közt.

(3) Adott kijelző elrendezés megjegyzése autóra/játékra

(4) A kijelző fényerejének állítása

(5) Érintőfunkció engedélyezése.

(6) Nyugalmi (játékon kívüli) kijelző. Ha nem fut játék, ez jelenik majd meg a kijelzőn. *Power off*-ot választva a kijelző kikapcsol, *Idle dashboard*-ot választva megjeleníthetünk műszerfalat, vagy pl. egy logót is.

A kijelző használata különböző játékokban

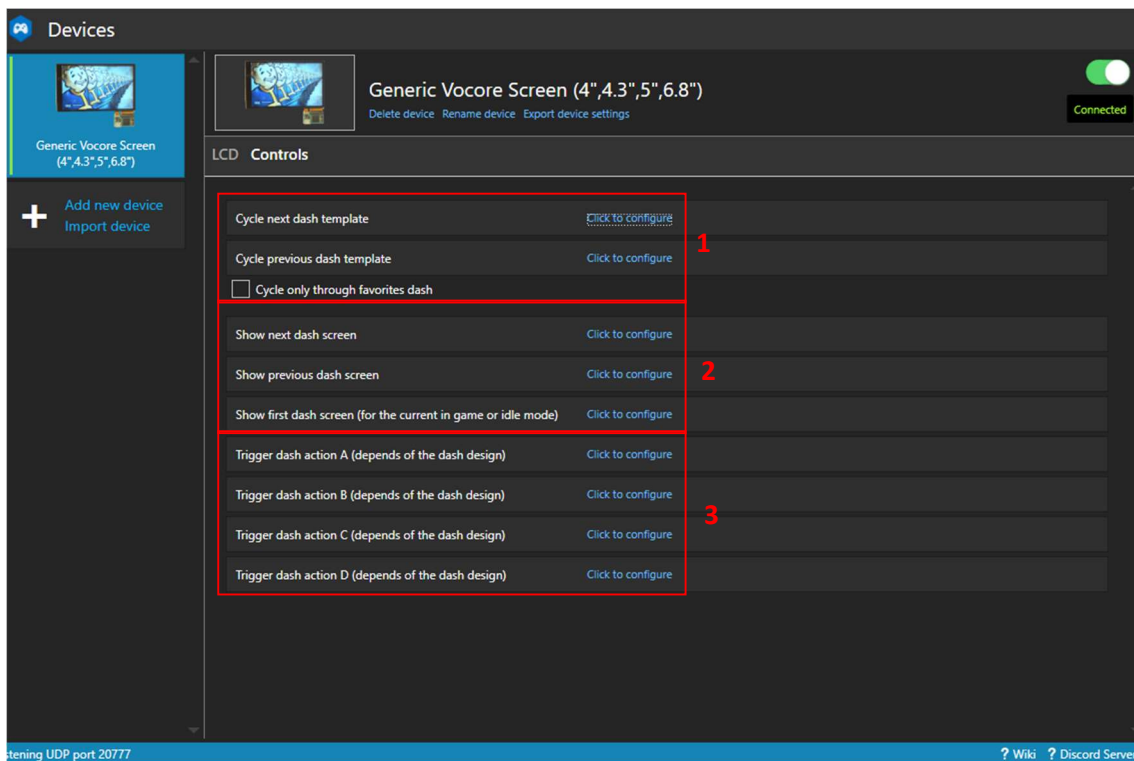
A LED-ekhez, illetve kijelzőhöz történő adattovábbításhoz SimHubnak minden esetben futnia kell! Ezek után már csak annyi a teendő, hogy bal oldalt a **Games** fülön kiválasztod az indítani kívánt játékot, hogy a SimHub konfigurálja magát az adott játékra (licenzelt verzió esetén ez automatikus). Ha a játék kiválasztása után egy piros sáv jelenik meg felül:

- Ha az üzenet „This game requires to enable telemetry manually”, akkor engedélyeznünk kell a játékban a telemetria-adatok küldését. Az „Open configuration instructions” gombra kattintva láthatjuk, hogy hogyan kell ezt megtenni az adott játék esetén.
- Ha az az üzenet, hogy konfigurálásra van szükség, kattintsunk a „Fix it automatically” gombra.

Ezek után a játék akár a SimHub-on keresztül, akár az asztali parancsikonon keresztül indítható.

Váltás a műszerfal-oldalak között

A kijelző oldalai közt válthatunk érintéssel, vagy akár eszközök (kormány, buttonbox, stb.) funkcióival is! Ennek beállításához kattints a felső sorban lévő **Controls** menüre! A beállítani kívánt funkciónál kattints a **Click to configure** gombra, majd nyomd meg eszközödön a gombot, amit a funkcióhoz szeretnél rendelni!



(1) Következő/Előző műszerfal közötti váltás. A négyzetet kipipálva csak a kedvencként jelölt elrendezések közt vált.

(2) Oldalak közti váltás (az aktív műszerfáltípuson belül), illetve első oldalra ugrás

(3) Kijelző A, B, C, D művelete. Ez a kiválasztott műszerfáltól függ, nem minden esetben van hozzárendelve funkció.

Műszerfalak hozzáadása

Az interneten számos műszerfal letölthető. Ha nem találsz az stílusodnak megfelelő műszerfalat, érdemes az interneten keresni, használd a SimHub és a Vocore Display keresőszavakat. A letöltött kijelzők a *Dash Studio* „*Import Dashboard*” gombjával tölthetők be.

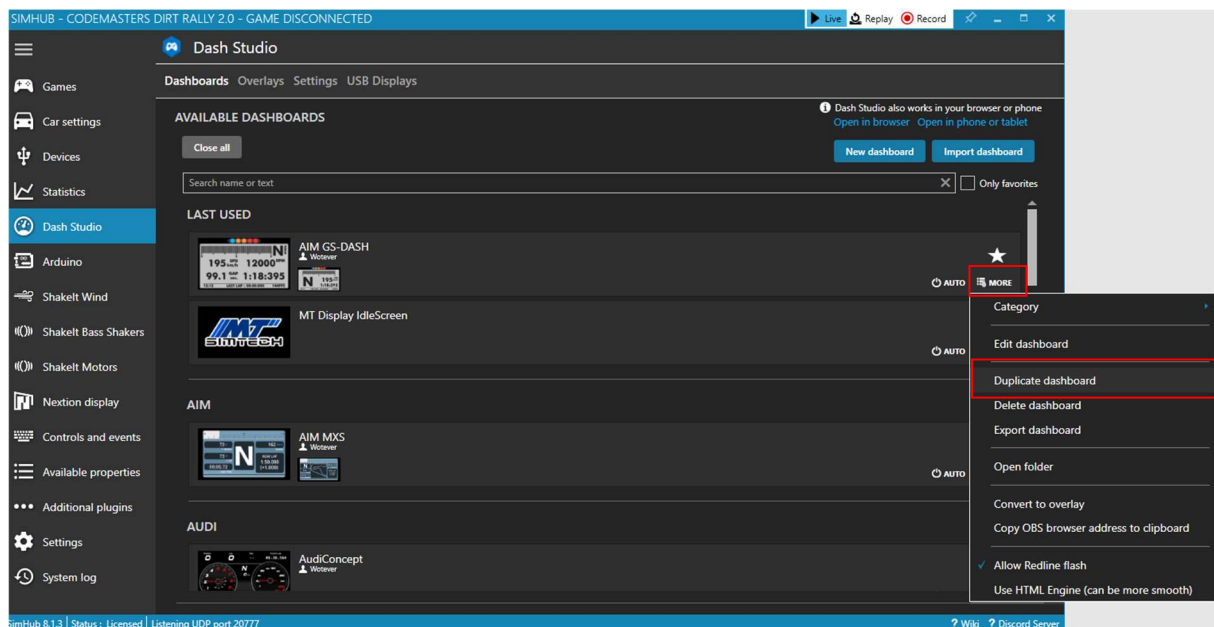
A kijelzőhöz készítettünk a logókkal egy Idle Screent, amit a termék honlapján, a Letöltések fül alatt találsz. Ezt beállítva játékon kívül a logónk jelenik meg a kijelzőn.

A beállításhoz importáld a betöltött fület, majd a korábban bemutatott lépésnél az Idle Screennél válaszd a betöltött MT Display IdleScreen-t.

Saját műszerfalak készítése

Ha szeretnéd, szerkesztheted a műszerfalakat, vagy létrehozatsz teljesen egyedieket is.

Meglévő műszerfal szerkesztéséhez először duplikáld azt:



Majd a másolatnál kattints az *Edit dashboard* gombra. Ekkor megnyílik a szerkesztő, ahol végre tudod hajtani a kívánt módosításokat.

Teljesen új műszerfal létrehozásához kattints a *New Dashboard* gombra, ezzel szintén megnyílik a szerkesztő, és nekiláthatsz létrehozni a kívánt elrendezést.

Jó játékot és sikeres futamokat kívánunk!

Kérünk, ha elégedett vagy a vásárolt termékkel, értékeld azt a webshopban. Ha javaslatod van a termékkel kapcsolatban, keress minket bizalommal!